

پیشنهاد ساخت مدرسه ۶ کلاسه

روستای فرخ آباد قدیم استان ایلام

انجمن حمایت از توسعه فضاهای آموزشی و فرهنگی حامی
آدرس: خیابان کریمخان، بین حسینی و عسجدی، پلاک ۷۳، واحد ۵
تلفن: ۸۸۱۴۱۶۴۹

وبگاه: <http://hamiassociation.org>

شماره ثبت: ۱۳۵۶۴

محدوده‌ی فعالیت: ایران

پروانه فعالیت از وزارت کشور

مردم‌نهاد، غیرسیاسی، غیرانتفاعی و غیردولتی

تاریخ آغاز فعالیت: ۱۳۸۰

مدیرعامل: خانم افسانه قربانی

مسئول پروژه: کارگروه تحقیق انجمن حامی

تابستان ۱۴۰۱

■ تاریخچه

انجمن حمایت از توسعه فضاهای آموزشی و فرهنگی حامی زمانی به وجود آمد که ما ضرورت و نیاز به ساخت فضاهای آموزشی را احساس کردیم و معتقد بودیم که سازندگی در کشورمان به همراهی و همدلی جمعی نیاز دارد. ما سعی کردیم تشکلی به وجود آوریم که کمک‌های معنوی و مادی علاقمندان را جمع‌آوری و سازماندهی کرده و با کارشناسی و نیازسنجی صرف ساخت مدرسه در مناطق محروم کنیم. انجمن را به ثبت رساندیم و در تاریخ بیست و یکم شهریور ماه سال هشتاد، انجمن حمایت از توسعه فضاهای آموزشی فرهنگی حامی برای معرفی، جلسه‌ای در خانه هنرمندان با حضور عده‌ای از علاقمندان این حوزه برگزار کرد تا دیگران با انجمن و نقش آن در امر شکوفایی فرزندان ایران آشنا شوند. سپس از سال ۱۳۸۸ با رسالتی که در امر اشاعه‌ی فرهنگ مطالعه برای خود قائلیم به ساخت و تجهیز کتابخانه‌های روستایی اقدام کردیم و از آنجایی که آموزش در قبال کودکان هر مرز و بوم نقش حیاتی دارد و مدارس بیشترین تعداد کودکان تحت آموزش را در بر دارند از سال ۱۳۹۱ به توانمندسازی آموزشی مدیران و آموزگاران از مسیر آموزش روی آوردیم.

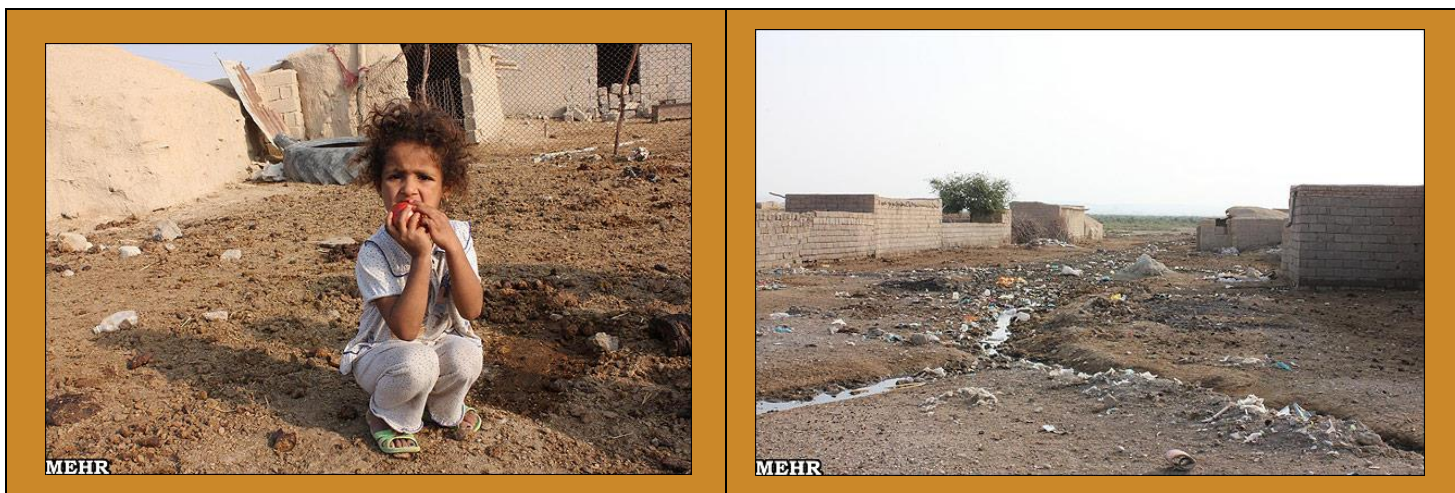
انجمن حامی، با مأموریت ساخت، تجهیز و پشتیبانی فضاهای آموزشی و فرهنگی در مناطق محروم، تاکنون موفق به انجام پروژه‌های زیر در استان‌های سیستان و بلوچستان، ایلام، هرمزگان، گلستان، لرستان، کردستان، کرمانشاه و خوزستان شده است.

- ✓ ساخت ۵۷ مدرسه/ تجهیز کتابخانه‌های مدارس/ تجهیز دو پژوهشسرا
- ✓ ساخت شش کتابخانه/ تجهیز ۶۱ کتابخانه روستایی/ ارسال ۱۱۴ کوله کتاب
- ✓ ساخت سه سالن ورزشی
- ✓ اجرای طرح‌های آموزشی مختلف در سطوح گوناگون و با توجه با ارزش‌های بومی مناطق
- ✓ پروژه‌های حمایت تحصیلی برای جلوگیری از بازماندگی و افت تحصیلی

▪ اطلاعات جغرافیایی پروژه‌ی مورد نظر:

روستای فرخ‌آباد در ۱۰ کیلومتری شهر دهلران، روستایی قدیمی است که در زمان جنگ تحمیلی همچون دیگر مناطق مرزی مورد تعرض دشمن قرار گرفت و از روستاهای محروم استان ایلام محسوب می‌شود. این روستا نیازمند تلاش‌های زیادی جهت رسیدن به کیفیت زیست مطلوب می‌باشد.

فرخ‌آباد از مشکل آب‌های اسیدی، سال‌ها رنج برده و به همین دلیل طرح جابه‌جایی روستا به فرخ‌آباد جدید مطرح و در بازه‌ی زمانی کوتاهی مردم علی‌رغم میل خود به روستا فرخ‌آباد جدید نقل مکان کردند. خوشبختانه مشکل آب فرخ‌آباد قدیم برطرف شده و ساکنان روستا مجدد به محل اقامت پیشین خود بازگشتند. یکی دیگر از موارد حائز اهمیت در مورد روستای فرخ‌آباد قدیم سکونت عرب زبانان در آن است.



استان: ایلام	شهرستان: دهلران
روستا / شهر: فرخ‌آباد	بخش یا دهستان: مرکزی
نام روستاهای تحت نفوذ: فرخ‌آباد جدید / شورماهی	فاصله تا مرکز بخش یا دهستان: ۱۰ کیلومتر
تعداد کلاس مورد نیاز: ۶ کلاس	کاربری مورد درخواست: مقطع دبستان / مختلط

▪ موقعیت جغرافیایی روستای فرخ آباد:



موقعیت استان در کشور



موقعیت روستا در استان

▪ نوع پروژه:

طرح توسعه

مرمت

طرح تکمیل

ساخت

▪ اطلاعات روستای فرخ آباد:

کروکی سایت پیشنهادی



مساحت کل زمین:

۲۹۵۳ مترمربع

انشعاب آب: دارد ندارد

انشعاب برق: دارد ندارد

انشعاب گاز: دارد ندارد

جاده آسفالت: دارد ندارد

ویژگیهای شاخص روستا:

- نوسازی تامین آب و برق را بر عهده گرفته است (نامه مکتوب دریافت شده است).
- فرخ آباد قدیم دارای سکنه بوده ولی به دلیل مشکل آب گوگردی، ساکنین به فرخ آباد جدید مهاجرت کرده و پس از رفع مشکل، بازگشت مجدد به فرخ آباد قدیم داشته‌اند. همچنین جمعیت روستا، عشایر بوده که فراز و فرود آمار جمعیتی در طی دوره‌های مختلف سرشماری را توجیه میکند.



▪ اطلاعات جمعیتی روستای فرخ آباد:

آمار دانش آموزان مشغول به تحصیل به تفکیک جنسیت و مقطع تحصیلی				جمعیت				تعداد خانوار				نام روستا		
متوسطه دوم		متوسطه اول		ابتدایی		سال ۹۹	سال ۹۵	سال ۹۰	سال ۸۵	سال ۹۹	سال ۹۵		سال ۹۰	سال ۸۵
پسر	دختر	پسر	دختر	پسر	دختر									
-	-	۱۷	۲۵	۴۶	۵۳	۸۵۰	۶۹۲	۵۶۶	۴۱۲	۲۰۰	۱۳۷	۱۳۷	۱۱۵	فرخ آباد
-	-	۲	۲	۸	۵	۳۰۰	۲۶۸	۲۴۰	۲۰۲	۶۰	۴۳	۴۳	۳۵	شور ماهی
-	-	۵	۵	۱۳	۱۹	۴۵۰	-	-	-	۷۰	-	-	-	فرخ آباد جدید
-	-	۲۴	۳۲	۶۷	۷۷	-	-	-	-	-	-	-	-	مجموع

▪ اطلاعات دانش آموزی مدرسه روستای فرخ آباد:

تعداد دانش آموزان استفاده کننده از مدرسه هدف						نحوه دسترسی دانش آموزان به مدرسه هدف	فاصله از روستای هدف (کیلومتر)	نام روستا (روستای هدف و روستاهای تحت نفوذ)
دوره دوم متوسطه		دوره اول متوسطه		دوره ابتدایی				
پسر	دختر	پسر	دختر	پسر	دختر			
		۱۷	۲۵	۴۶	۵۳	پیاده	هدف	فرخ آباد قدیم
		۲	۲	۸	۵	سرویس مدارس	۱۲ کیلومتر	شور ماهی
		۵	۵	۱۳	۱۹	سرویس مدارس	۸ کیلومتر	فرخ آباد جدید
		۲۴	۳۲	۶۷	۷۷			مجموع

▪ وجود فضاهای آموزشی در روستا هدف روستای فرخ آباد:

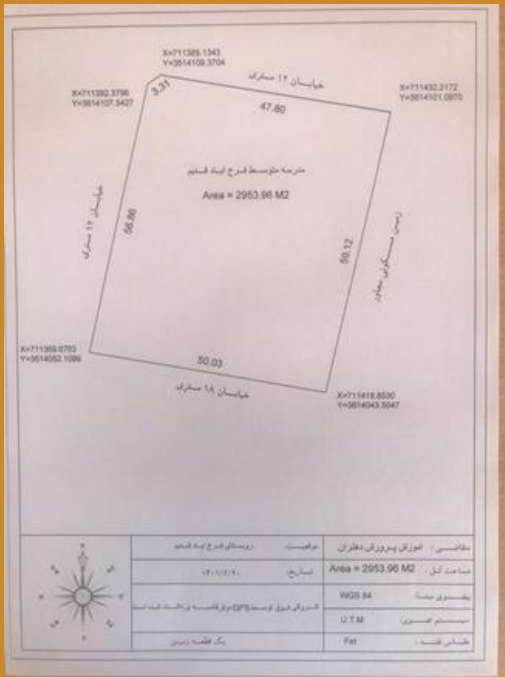
دوره دوم دبیرستان				دوره اول دبیرستان				ابتدایی				نام روستای هدف
تعداد	عمر بنا	چند کلاسه	جنسیت	تعداد	عمر بنا	چند کلاسه	جنسیت	تعداد	عمر بنا	چند کلاسه	جنسیت	
-	-	-	دخترانه	-	-	-	دخترانه	۲	۴۰	۳	مختلط	فرخ آباد قدیم

* مدرسه ابتدایی بصورت مختلط استفاده می شود. یک شیفت (پایه های اول و دوم و سوم) با نام شهید اختیاری و یک شیفت (پایه های چهارم و پنجم و ششم) با نام شهدای هسته ای.

* فرخ آباد دبیرستان دوره اول و دوم ندارد. تعدادی از دانش آموزان برای ادامه تحصیل به دهلران می روند و تعدادی از آنها (بخصوص دختران) بازمانده از تحصیل می شوند.

* پیشنهاد نوسازی استفاده از مدرسه ۶ کلاسه جدید برای مقطع دبستان و ۳ کلاسه قدیم برای مقطع دبیرستان است.

تصاویر وضعیت مدرسه موجود روستای فرخ آباد:



▪ ضرورت اجرای پروژه:

همانطور که از اطلاعات موجود در جدول مشخص است، دختران و پسران دانش‌آموز در مقطع دبستان با کمبود فضای آموزشی مواجه بوده و در مدرسه‌ای با ۳ کلاس غیراستاندارد و در ۲ شیفت که بیش از ۳۰ سال است ساخته شده، تحصیل می‌کنند.

از ویژگی‌های دیگر روستا، سکونت قومیت عرب در آن بوده که با در نظر گرفتن وضعیت تحصیلی (ترک تحصیل و بازماندگی از تحصیل) دختران و متاسفانه بحث کودک همسری در بین آن‌ها در صورت وجود فضای آموزشی مناسب، می‌توان به تحصیل آن‌ها امیدوار بوده و راه‌کاری در جهت کاهش این آسیب اجتماعی به شمار آید.

امید است با ساخت این مدرسه و بهره‌برداری از آن امکان تحصیل با کیفیت مطلوب برای دانش‌آموزان مقطع دبستان این روستا فراهم گردیده و از تعداد تارکان تحصیل و بازماندگان تحصیل در آینده این روستا به دلیل کمبود و غیراستاندارد بودن فضای آموزشی کاسته شود.

▪ وضعیت نظارت بر پروژه:

نظارت بر پروژه‌ها در کارگروه فنی عموماً از نوع نظارت عالی است، بدین معنا که پس از انعقاد قرارداد با مجمع خیرین مدرسه‌ساز استان مربوطه، نظارت بر چگونگی روند اجرا در مراحل مختلف پروژه طبق نقشه‌های مصوب اداره نوسازی و مدارس کشور بر عهده ناظر اداره متبوع است، که این مهم نیز تحت نظر و نظارت کارگروه فنی انجمن حامی رصد و پایش می‌شود. بدیهی است پس از تأیید ناظر محترم اداره‌ی نوسازی و تجهیز مدارس و تأیید کارگروه فنی انجمن حامی مبنی بر صحت و درستی اجرا، دستورات لازم برای پرداخت از سوی مدیریت مجموعه‌ی حامی طبق تفاهم‌نامه فی‌مابین صادر خواهد شد.