



انجمن حامی  
حمایت از توسعه  
فضاهای آموزشی و فرهنگی

# دبیرستان دوره اول و دوم دخترانه روستای گارکندی

دهستان پلان، بخش پلان، شهرستان چابهار



تهیه و تنظیم گزارش:

آمنه کریمیان

تهیه شده در دی ماه سال ۱۳۹۸

## فهرست

۳	۱. مقدمه
۳	۲. موقعیت در تقسیمات کشوری
۳	۲.۱. شهرستان چابهار
۴	۲.۱.۱. مهم ترین ویژگی های شهرستان چابهار
۶	۲.۱.۲. طرح های فرادست یا طرح های اجرایی و مصوبات
۸	۲.۱.۲. بخش پلان
۸	۲.۱.۳. دهستان پلان
۹	۳. روستای گارکندی
۱۲	۳.۱. جمعیت و مهاجرت
۱۲	۳.۱.۱. بررسی جمعیتی دهستان پلان
۱۳	۳.۱.۲. بررسی جمعیتی روستای گارکندی
۱۳	۳.۲. مرکزیت روستای گارکندی
۱۳	۳.۲.۱. مرکزیت جغرافیایی
۱۵	۳.۲.۲. مرکزیت (به لحاظ داشتن طرح هادی، خانه بهداشت و...)
۱۶	۳.۳. وضعیت مدرسه موجود
۱۶	۳.۴. مشارکت مردم محلی
۱۶	۳.۵. تعداد دانش آموزان
۱۷	۳.۶. نحوه دسترسی دانش آموزان به مدرسه
۱۷	۳.۷. امکان پشتیبانی توسط انجمن حامی
۱۸	۴. جمع بندی و نتیجه گیری
۱۸	منابع
	پیوست
	Error! Bookmark not defined.

## ۱. مقدمه

در حال حاضر سرانه فضای آموزشی در کل کشور ۵/۸ مترمربع است. این سرانه در استان سیستان و بلوچستان به ۳/۷ متر مربع می‌رسد و در منطقه چابهار به ۱/۸ مترمربع. این در حالی است که در خود شهرستان چابهار، میانگین سرانه فضای آموزشی تنها ۰/۵ مترمربع است. دهستان پیرسهراب با ۱۱۰ پارچه آبادی، به تنهایی ۶ هزار دانش‌آموز دارد؛ که تعداد زیادی از آنها به خاطر موانع آموزشی از تحصیل باز می‌مانند (خبرگزاری عطنا).



تصویر ۱ موقعیت استان سیستان و بلوچستان در کشور

## ۲. موقعیت در تقسیمات کشوری

استان سیستان و بلوچستان در جنوب شرقی ایران قرار گرفته و مساحت آن ۱۸۰۷۲۶ کیلومتر مربع است که ۱۱ درصد وسعت کشور را در بر می‌گیرد. این استان نسبت به اکثر استان‌های کشور مزیتی منحصر به فرد دارد یعنی حدود ۱۴۰۰ کیلومتر مرز آبی دریایی و اقیانوسی. اما امکانات آموزشی، بهداشتی، خدماتی و صنعتی و راه‌های موجود در آنجا ضعیف است. استان سیستان و بلوچستان در حال حاضر ۱۹ شهرستان دارد. لازم به ذکر است این استان به دلیل قرار گرفتن در موقعیت راهبردی و ترانزیتی از اهمیت بالایی برخوردار است.

### ۲.۱. شهرستان چابهار

شهرستان چابهار در منتهی الیه جنوب شرقی استان، با حدود ۹۷۳۹ کیلومتر مربع مساحت و ۲۸۳،۲۰۴ نفر جمعیت (سال ۹۵) و ۶۸،۱۴۷ خانوار و ۱۳۰ کیلومتر مرز خاکی و حدود ۱۱۵ کیلومتر مرز آبی با دریای عمان، دارای ۲ شهر (بندر چابهار و شهر نگر) و ۳ بخش (دشتیاری، پلان، مرکزی) و ۸ دهستان است. در شهرستان چابهار با وجود بندر چابهار (تنها بندر اقیانوسی کشور) بحران آب، ضعف طرح‌های کشاورزی و کمبود امکانات رفاهی، نبود لوله کشی و مشکلات بهداشتی ۴۳۸ روستا و زندگی بیش از ۳۰۰ هزار نفر روستایی در جنوب سیستان و بلوچستان را نزدیک ۵۰ سال است تهدید می‌کند.

فاصله هوایی شهرستان چابهار تا تهران ۱۴۵۶ کیلومتر و فاصله زمینی از طریق جاده ایرانشهر - کرمان ۱۹۶۱ کیلومتر است. فاصله بندر چابهار تا مرکز استان ۷۲۱ کیلومتر می‌باشد. این بندر از لحاظ عرض جغرافیایی هم عرض بندر میامی آمریکا است و متوسط دما در شهرستان چابهار ۲۳ درجه و میانگین آن ۳۴ درجه است.



تصویر ۲ شهرستان‌های استان سیستان و بلوچستان

## ۲.۱.۱. مهم ترین ویژگی های شهرستان چابهار

- آسان ترین و بهترین راه دسترسی کشورهای آسیای میانه به آب های آزاد
- از مهم ترین کریدورهای ترانزیت شمال - جنوب و شرق - غرب جهان
- تنها بندر اقیانوسی ایران با قابلیت پهلوگیری کشتی های اقیانوس پیما
- اتصال منطقه به شبکه های حمل و نقل ریلی - هوایی - زمینی - دریایی
- موقعیت خاص منطقه بدلیل قرار گرفتن آن خارج از منطقه خلیج فارس
- ساحلی بودن منطقه و امکان سرمایه گذاری روی توریسم و گردشگری
- نرخ های ارزان مصرف انرژی و ارتباطات (آب - برق - گاز - مخابرات)
- وجود منابع عظیم شیلات و آبریزان دریایی با امکانات جهت پرورش آن ها
- وجود زیر ساخت های مناسب برای صنایع و امکان توسعه آن ها
- مجاورت با شاهراه اتصالی اروپا - آسیا و خط لوله گاز صلح (ایران - هند)
- مجاز بودن خرده فروشی کالا و وجود نیروی انسانی جوان و متخصص



تصویر ۳ بندر چابهار

پیشینه تاریخی شهرستان چابهار: شهرستان چابهار در ناحیه مکران بلوچستان قرار دارد. مکران و ناحیه ساحلی جنوب خاوری ایران در روزگار مادها به ویژه سلطنت استیاک و یا اشتوویگو (۵۸۵-۵۵۰ ق.م) یکی از ساتراپیهای استان های خاور آن دولت بوده و به نام سرزمین پاریکانیان و جشیان آسیایی از آن یاد شده است. سرزمین مکران از جمله شهرستان چابهار در دوران هخامنشی جز ساتراپی چهاردهم این سلسله بوده است.

اقوام و آداب و رسوم در شهرستان چابهار: مردم شهرستان چابهار به گویش بلوچی (جدگالی، کنارکی، طپسی، دشتیاری، باهوکلانی) صحبت می کنند. اکثریت ساکنین این منطقه تسنن و حنفی مذهب هستند. مردان لباس مخصوص محلی بلوچی و زنان نیز علاوه بر چادر مخصوص بلوچی از لباس محلی بلوچی استفاده می نمایند.

### پتانسیل های کشاورزی:

- مرکز تولید محصولات کشاورزی شبه قاره هند: به دلیل گرمای منطقه در فصول سرد، چابهار توانایی تولید انواع محصولات کشاورزی نظیر تولیدات گلخانه ای، گرمسیری و استوایی مورد نیاز کشورهای همجوار را دارد.
- گلخانه ای طبیعی: امکان کشت محصولات خارج از فصل خصوصاً سبزی و صیفی و محصولات جالیزی و محصولات عمده ای همچون موز، انبه، چیچک، لیمو، گواوا و کنار، نارگیل و خربزه درختی و....
- احداث شهرک مواد غذایی: شهرک تخصصی خرما، تولید و بسته بندی برنج، میوه های گرمسیری، چای، خرما



تصویر ۴ نمونه هایی از محصولات کشاورزی

### پتانسیل های صنعتی:

- تبدیل به قطب صنعتی کشور: برنامه ریزی تبدیل چابهار به قطب صنعت پتروشیمی، فولاد و مرکز صادرات معدنی. «مجتمع پتروشیمی چابهار» با ۲۰ میلیارد دلار سرمایه گذاری خارجی و «مجتمع فولاد چابهار» می تواند موجب اشتغال و توسعه در منطقه شود و فرصت های سرمایه گذاری تجاری، اقتصادی و گردشگری ایجاد کنند.
- اتصال به شبکه ریلی: با اتصال چابهار به زاهدان منطقه آزاد به شبکه ریلی سراسر وصل می شود
- صنایع دستی: سوزن دوزی، سکه دوزی، حصیربافی، ساخت آلات موسیقی و صنایع دستی دریایی (توسط زنان)



تصویر ۵ نمونه هایی از صنایع موجود در چابهار

### پتانسیل های طبیعی - زیست محیطی منطقه:

- جنگل مانگروزی زیبا و دیدنی از گونه حرا: در سواحل خلیج گواتر آنجا که رودخانه باهو کلات در ۹۰ کیلومتری شرق چابهار به دریای مکران (دریای عمان) می ریزد.
- خلیج چابهار: یکی از شگفتی های طبیعی چابهار که برآیند آمیزش میلیون ها ساله زمین و باد و آفتاب و دریاست.
- باهو کلات از پر آب ترین رودخانه های استان: عامل اصلی زندگی در جنوب بلوچستان محسوب می شود به ویژه آنکه زیستگاه تمساح ایرانی و از نظر گردشگری حائز اهمیت است.
- ماهیگیری: از زیربنای اقتصاد چابهار است که چند اسکله صیادی دارد (۳ اسکله تیس، رمین و پریس فعال ترند). امروزه بیش از ۶۰ درصد از ماهی تن کشور در این منطقه تولید می شود.
- پایداری بهار و آب و هوای مساعد: با توجه به محسوس نبودن پاییز و زمستان و پایداری سبزی درختان منطقه و مشابهت فصول چهارگانه به بهار، منطقه به چهاربهار و رفته رفته به چابهار معروف شده است.
- تنوع طبیعت در یک عرصه: چابهار یک سو رو به دریا و سوی دیگر رو به کوه و کویر دارد و گرمترین منطقه کشور در زمستان و خنک ترین بندر جنوبی در تابستان است با جاذبه های متنوعی از ساحل صخره ای گرفته تا جنگل حرا، کوه های مینیاتوری (مریخی)، تالاب لیپار، فعالیت های صیادی، بازار سنتی فجر و پدیده های جالب گل فشان و...



- مهم‌ترین زیستگاه‌های تمساح یوزه‌کوتاه «گاندو»: رودخانه باهوکلالت در ۹۰ کیلومتری شرق چابهار زیستگاه این بزرگ‌ترین خزنده ایرانی و بازمانده خزندگانی است که از ۲۶۵ میلیون سال پیش، روی زمین می‌زیسته‌اند.
- جاذبه‌های فراوان دریای عمان بزرگ‌ترین منبع آبی کشور در این منطقه: رونق اقتصادی و چشم اندازهای طبیعی



تصویر ۶ نمونه هایی از طبیعت و تنوع زیستی

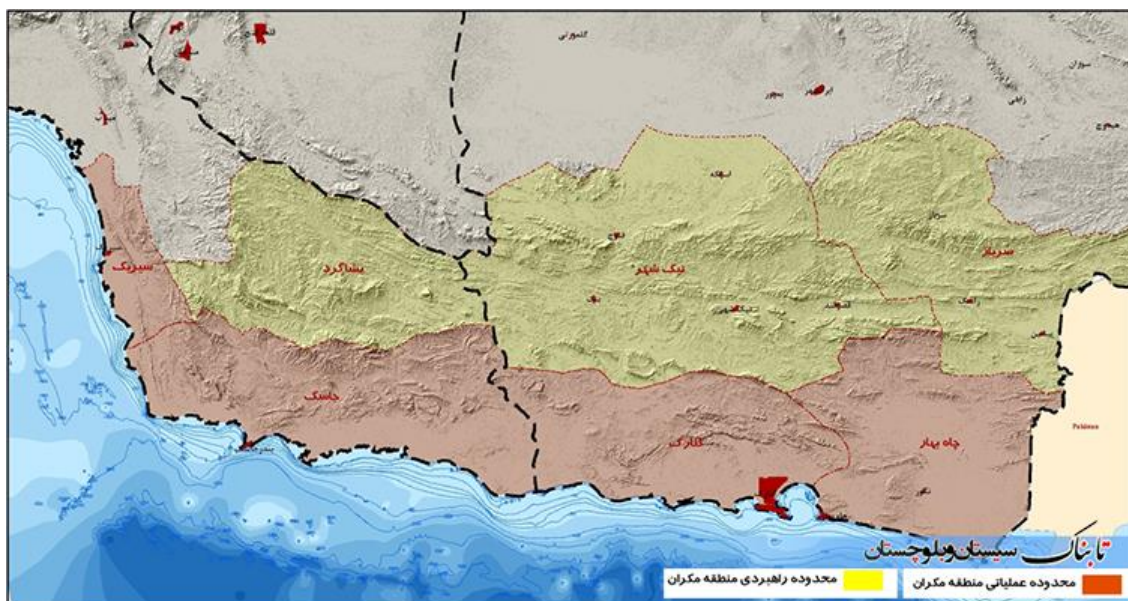
### پتانسیل‌های توسعه صنعت گردشگری در منطقه چابهار:

- گردشگری ساحلی - دریایی: دارا بودن ۳۰۰ کیلومتر ساحل، جانمایی "دهکده‌های توریسم دریایی" در طول سواحل مکران و ایجاد تسهیلات گذران فراغت (پیاده‌روی و دوچرخه‌سواری ساحلی)، غواصی، سفرهای دریایی، تأسیسات اقامتگاهی، رستوران‌ها و بازار خرده‌فروشی همراه است.
- ماهیگیری - تفریحی: یکی از مهم‌ترین فعالیت‌های صنعت گردشگری ساحلی و دریایی امروزی است
- ورزشی - تفریحی: ورزش‌های ساحلی و دریایی مثل والیبال، فوتبال و هندبال ساحلی، شنا، غواصی، قایقرانی، جت اسکی، موج‌سواری و... در هوای آزاد قابل اجرا ست و نیازی به سیستم‌های برودتی و گرمایی نیست.

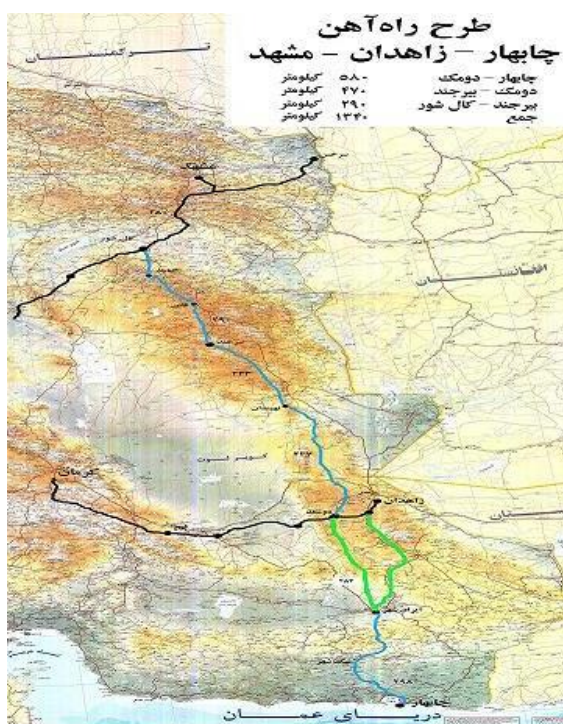
### ۲.۱.۲. طرح‌های فرادست یا طرح‌های اجرایی و مصوبات

- سند آمایش استان سیستان و بلوچستان: سند آمایش یک سند بالادستی و راهبردی است که وظیفه هر استان را در بخش ملی و منطقه‌ای مشخص می‌نماید و نشان دهنده هویت و ظرفیت‌های هر منطقه در جهت ایجاد توسعه پایدار است. بر اساس تدابیر آمایش سازمان برنامه و بودجه کشور مقرر شده است تا مطالعات صورت گرفته شده در قالب دو سند راهبردی (چشم انداز و جایگاه استان در سطح ملی و منطقه ای) و سند اجرائی (پروژه‌های مهم و اصلی استان) تدوین شود. از دیدگاه سازمان برنامه و بودجه کشور مطالعات آمایش دو استان از همه مهم تر است: اول استان تهران به خاطر تمرکز زیاد جمعیت نظام اداری، صنعت و معدن و دوم استان سیستان و بلوچستان به خاطر داشتن پتانسیل‌های گوناگون، فرصت‌های بلا استفاده که به زعم صاحب نظران و کانون اقتصاد نوین ایران دهلیز توسعه ملی آینده به سبب برخورداری از سواحل مکران و دسترسی به دریای آزاد است. سند مزبور برای استان سیستان و بلوچستان هنوز به تأیید نهایی نرسیده و احتمال می‌رود تا پایان تابستان سال جاری (۹۸) به تصویب برسد.
- پروژه‌های عمرانی توسعه سواحل مکران: سواحل مکران از بندر جاسک هرمزگان در غرب تا بندر گواتر سیستان و بلوچستان در شرق، سواحل راهبردی و استراتژیک برای ایران است. در اسناد بالادستی از جمله برنامه ششم توسعه توجه ویژه‌ای به این شده؛ این سواحل قرار است با استقرار حداقل دو میلیون نفر جمعیت در شهرهای جدیدی هم‌چون شهر جدید تیس در افق ۱۴۰۴ به مرکز اقتصادی تبدیل شود. در اسناد بالادستی، سواحل مکران قرار است با توسعه بندر شهیدبهبشتی به‌عنوان یک مگاپورت به مرکز ترانزیت، صادرات و واردات ایران، هند و آسیای میانه و هم‌چنین با استقرار صنایع پتروشیمی به تولید ۳۰ میلیون تن مواد و محصولات پتروشیمی بالادست و پایین دست دست برسد؛ هم‌چنین در طرح جامع فولاد کشور، استقرار ۱۰ میلیون

تن فولاد در سواحل مکران پیش‌بینی شده است؛ استقرار صنایع ماشین‌سازی، گردشگری، کشاورزی و شیلاتی نیز با احداث مراکز بالادست و پایین‌دست صنعت خودرو، مراکز اقامتی و تفریحی و هم‌چنین گلخانه‌های صنعتی و استفاده از شیرین‌سازی آب دریا برای تولید در آن‌ها در دستور کار قرار گرفته است.



تصویر ۷ محدوده عملیاتی و راهبردی منطقه مکران



تصویر 8 مسیر ریلی چابهار-زاهدان-مشهد

- احداث مسیر ترانزیتی راه آهن چابهار-زاهدان-مشهد: مسیر به طول احداث حدود ۶۱۰ کیلومتر (۵۸۰ کیلومتر مسیر اصلی به انضمام ۳۰ کیلومتر خط دوم دومک- زاهدان) از چابهار آغاز و با عبور از شهرستان‌های نیک‌شهر، ایرانشهر و خاش به محور راه آهن کرمان - زاهدان متصل می‌گردد. واگذاری بهره برداری از این مسیر به بخش غیردولتی زمینه ساز استفاده از روش‌های همکاری عمومی - خصوصی (PPP) در تأمین مالی و تسریع در روند اجرای آن استفاده کرد. تقاطع این مسیر با شبکه ریلی کشور از طریق راه آهن زاهدان - کرمان یا از طریق راه آهن خواف - هرات امکان تبادل بار و مسافر را بین این مسیر و راه آهن سراسری فراهم می‌کند.

- سند ارتقاء وضعیت زنان و خانواده: سیستان و بلوچستان از نخستین استان‌هایی است که سند ارتقاء وضعیت زنان و خانواده آن تدوین شده است. این سند ملی براساس اسناد فرادستی از جمله سند چشم انداز نظام، سیاست‌های ابلاغی از سوی رهبر

معظم انقلاب، سند آمایش سرزمین و ماده ۱۰۱ قانون برنامه ششم توسعه کشور

به منظور تلاش برای احقاق حقوق همه مردم تدوین شده است. سند ارتقاء وضعیت زنان و خانواده استان با رویکرد توانمندسازی در چهار بُعد دانش، سلامت، امنیت و آگاهی، مطالعه وضعیت موجود و تحلیل آنها، ارائه راهکار و معرفی شاخص‌ها تدوین شده است.

### ۲.۱.۲. بخش پلان

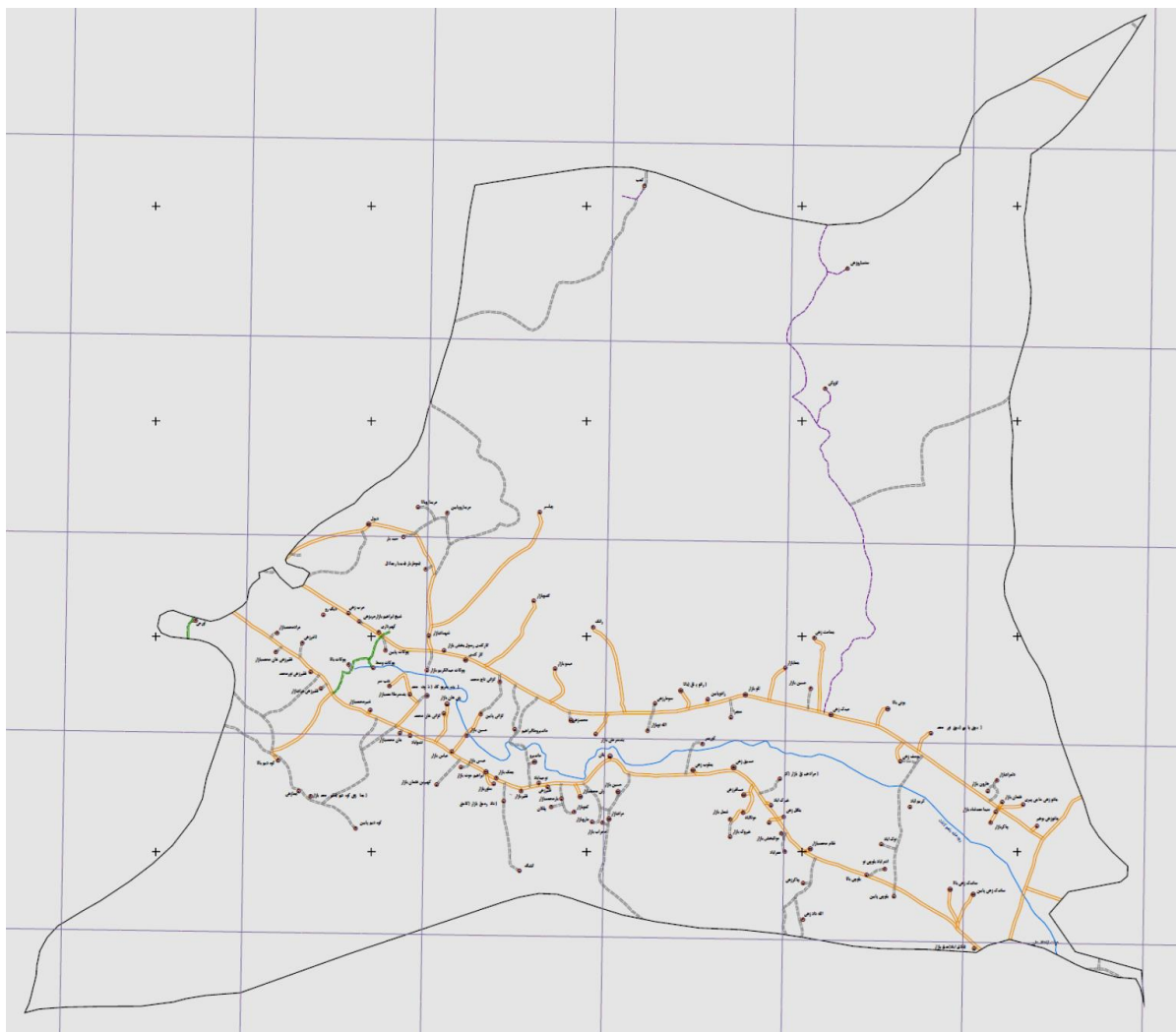
بخش پلان از توابع شهرستان چابهار می‌باشد که از شمال به شهرستان قصرقند و از جنوب به دهستان نگور، از غرب به دهستان پیر سهراب و از شرق به دهستان باهوکلان شهرستان چابهار منتهی می‌شود.



### ۲.۱.۳. دهستان پلان

این دهستان در سال ۸۵ ۵۳۵۲ خانوار برابر با ۲۸۷۹۹ نفر جمعیت داشته است. طبق سرشماری عمومی نفوس و مسکن سال ۹۵ دارای جمعیتی معادل ۳۳۰۰۴ نفر و ۸۸۱۲ خانوار است.

تصویر ۹ موقعیت دهستان در استان



تصویر ۱۰ نقشه دهستان پلان



### ۳. روستای گارکندی

روستای گارکندی با عوامل و ویژگیهای طبیعی عجیب شده و شرایط طبیعی یکی از عوامل اصلی در شکل گیری روستا بوده است. تاریخچه سکونت در این روستا به حدود ۳۰۰ سال پیش بر می گردد. ویژگی های طبیعی، زمین شناسی و محیطی که روستا در آن واقع شده است خود به تنهایی کافی بوده تا روستا در آن هسته اولیه خود را شکل دهد، به طور کلی عوامل موثر در شکل گیری و استقرار روستای مورد مطالعه به ترتیب اولویت عبارتند از:

- گذر رودخانه کاجو از میانه روستا
- وجود زمین های کشاورزی مناسب
- اختلاف ارتفاعی اندک در سطح روستا

و این همه نشان دهنده تاثیر محیط بر کالبد و شیوه زندگی اجتماعی در این روستا شده است (بنیاد مسکن، ۹۰). گار به معنای کنار و کندی به معنای رود و جوی می باشد و در کل نام کنار رود را دارد یعنی آغاز سکونتی در کنار آب و آبادانی و بدین ترتیب روز بروز بر جمعیت گارکندی اضافه شده و وسعت یافته است تا اینکه به پنجمین روستای بزرگ دهستان پلان تبدیل گردید (بنیاد مسکن، ۹۰).

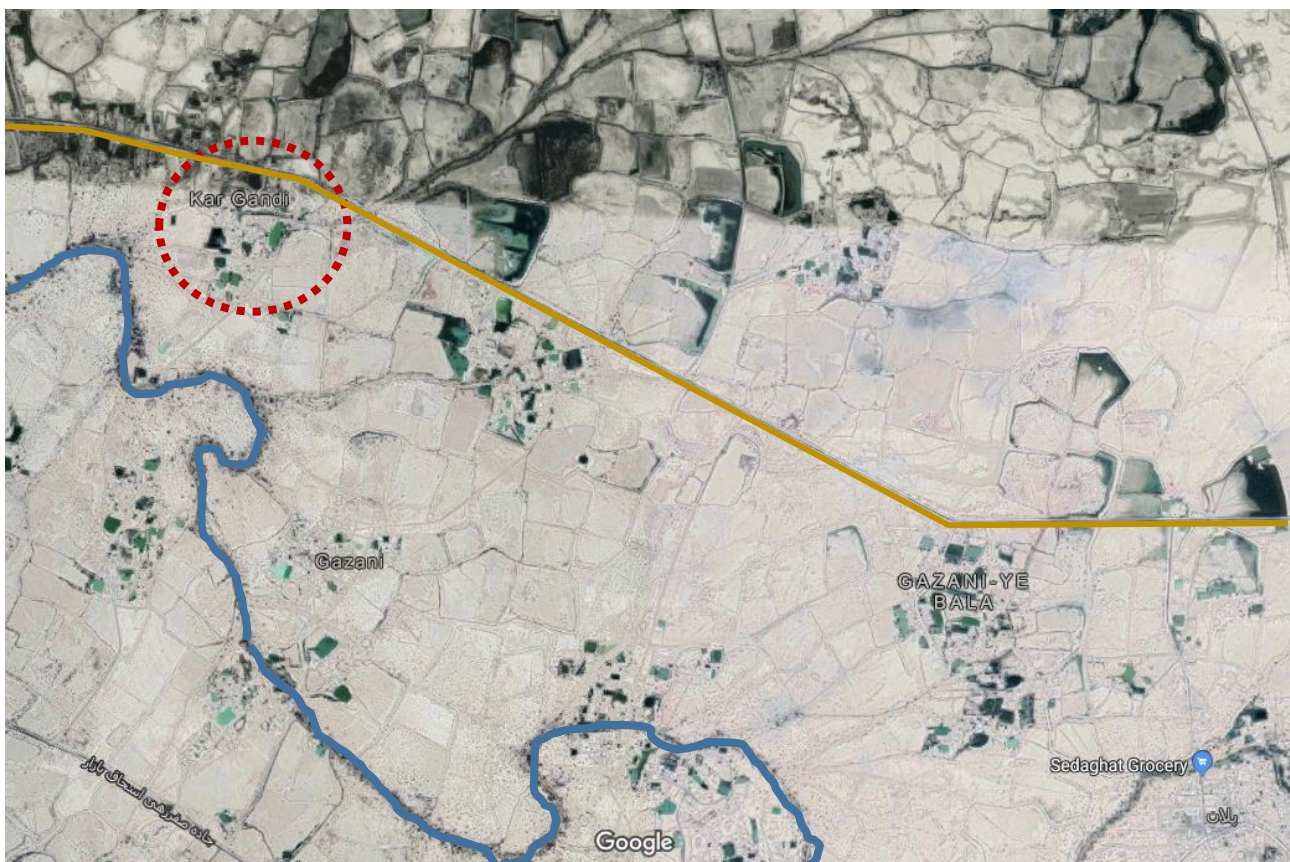


تصویر ۱۱ موقعیت روستا نسبت به روستاهای مجاور

نام محله	تعداد خانوار	جمعیت		
		کل	زن	مرد
گارکندی مرادبخش	۱۷۰	۵۲۴	۲۶۱	۲۷۳
گارکندی رسول بخش	۹۴	۳۷۵	۱۸۱	۱۹۴
گارکندی یعقوب	۵۶	۱۳۵	۶۴	۷۱
شهدادبازار	۲۳	۱۲۱	۵۷	۶۴
جمع کل	۳۴۳	۱۱۶۵	۵۶۳	۶۰۲
امکانات رفاهی و آموزشی و ... موجود در روستا				
۱. پارک و شهرسازی و وسایل بدن سازی				
۲. زمین ورزشی چمن مصنوعی (فوتسال) و زمین خاکی فوتبال اهداء شده به سازمان ورزش و جوانان				
۳. مدرسه ابتدایی مختلط و متوسطه اول پسرانه و دخترانه				
۴. مهد کودک و پیش دبستانی				
۵. شرکت تعاونی مصرف روستائیان				
۶. دکل اینترنت پرسرعت (های وب) و وجود اینترنت 4g				
۷. خانه بهداشت روستایی				
۸. شبکه لوله کشی آب و همچنین شبکه برق				
۹. چهار باب مسجد				
۱۰. جاده آسفالت و غیر آسفالت				

تصویر ۱۲ اطلاعات محلات و امکانات روستا

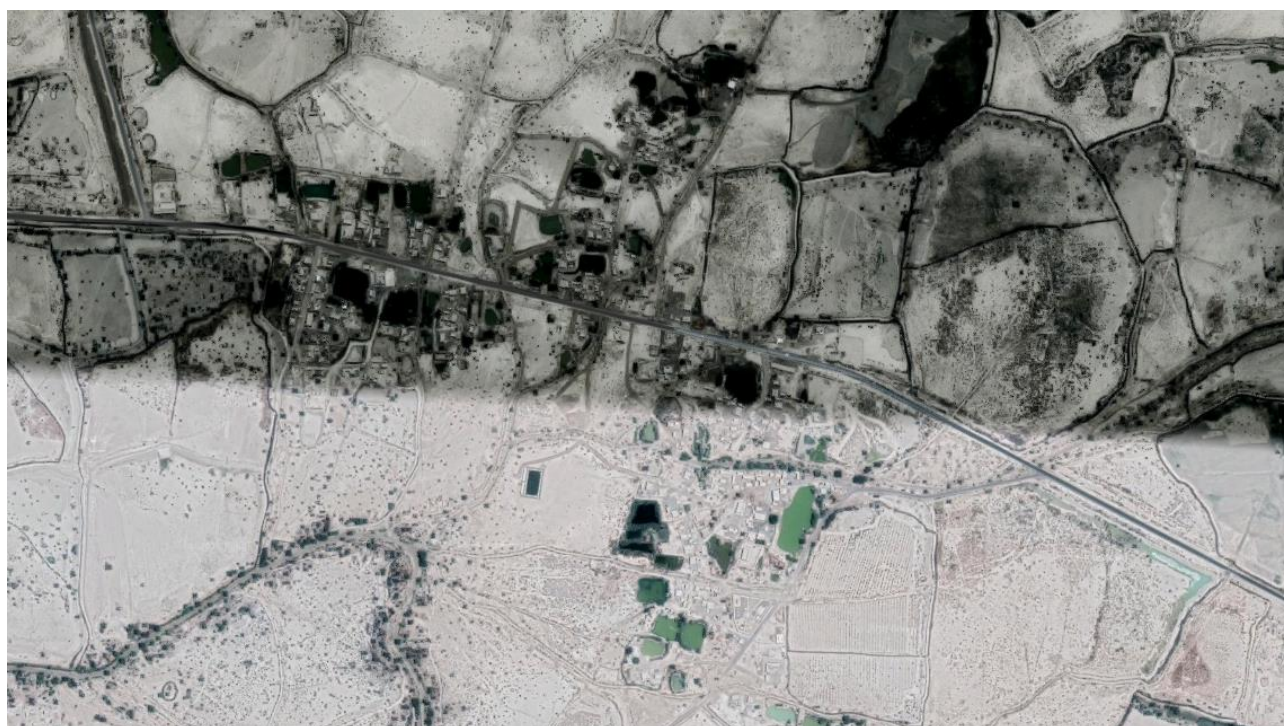
روستای گارکندی در مجموعه متراکمی از روستاها در دهستان پلان واقع شده است. قرارگیری در مجاورت جاده اصلی دسترسی مناسبی برای این روستا فراهم کرده است. گارکندی در ۷۰ کیلومتری شمال شهرستان چابهار، ۴ کیلومتری غرب مرکز بخش پلان و در جاده فاز ۲ منطقه دشتیاری واقع شده است. روستای گارکندی در چهار سال اخیر بنا بر انتخابات شوراهای روستای به چهار محله یا آبادی به هم پیوسته تقسیم شد و هر محله به نام یک ریش سفید و معتمد نام گذاری شده است.



تصویر ۱۳ تصویر ماهواره‌ای روستای گارکندی (نمای دور)

روستای گارکندی جزء منظومه باهو کلات شناخته شده است، این منظومه در سطح بندی خدماتی سکونتگاهی دارای سه مجموعه باهو کلات، پلان و هوت گت بالا و پایین است. این روستا با عنوان مرکز حوزه در حوزه گارکندی، مجموعه پلان و در منظومه باهو کلات قرار دارد.

جایگاه روستا در طرح فرادست					نام طرح یا طرحهای فرادست
روستای اقماری (با ذکر نام مرکز حوزه)	روستای منفرد (مستقل)	مرکز حوزه	مرکز مجموعه	مرکز منظومه	
حوزه گارکندی بامرکزیت روستای گارکندی	-	روستای گارکندی	روستای پلان	روستای باهو کلات	طرح جامع ناحیه چابهار - نیکشهر
حوزه گارکندی بامرکزیت روستای گارکندی	-	روستای گارکندی	روستای پلان	روستای باهو کلات	طرح ساماندهی فضا و مراکز روستایی
حوزه گارکندی بامرکزیت روستای گارکندی	-	روستای گارکندی در طرحهای فرادست	روستای گارکندی تصویر 14	روستای پلان	طرح استقرار بهینه روستاهای پراکنده منطقه دشتیاری



تصویر ۱۵ ماهواره‌ای روستای گارکندی (نمای نزدیک)

از نظر توپوگرافی روستا دارای شیب عمومی شمال شرقی - جنوب غربی است. با توجه به موقعیت جغرافیایی منطقه و به خصوص در فصل بارندگی‌های فراوان و نیز بدلیل عدم حفظ حریم رودخانه و به تبع آن ایجاد سیلاب توپوگرافی روستا را تحت تاثیر خود قرار داده و بعضا خساراتی به منازل و... وارد می‌آورد (بنیاد مسکن، ۹۰). از مهمترین مخاطرات طبیعی روستا، می‌توان موارد زیر را ذکر کرد:





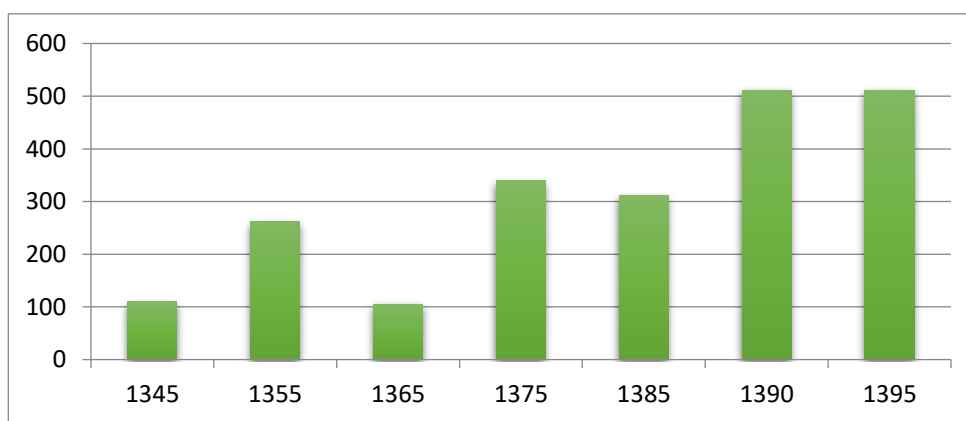


در حد فاصل سال‌های ۱۳۸۵ تا ۱۳۹۵، تغییراتی در تعداد روستاهای دهستان پلان ایجاد شده است، که در وجه مقایسه مطابق جدول رشد جمعیتی مثبت کل دهستان را نشان می‌دهد.

### ۳.۱.۲. بررسی جمعیتی روستای گارکندی

طبق آمار زیر، هم جمعیت و هم تعداد خانوار روستای گارکندی طی دهه گذشته افزایش پیدا کرده است. نرخ رشد جمعیت مابین سال‌های ۱۳۸۵ تا ۱۳۹۵ معادل ۶۳/۲۹ درصد می‌باشد. همچنین بعد خانوار از ۴/۵۰ در سال ۸۵ به ۳/۱۵ در سال ۹۵ کاهش یافته است.

سال	تعداد خانوار	تعداد جمعیت
۱۳۴۵	-	۱۱۰
۱۳۵۵	-	۲۶۲
۱۳۶۵	-	۱۰۵
۱۳۷۵	-	۳۳۹
۱۳۸۵	۶۹	۳۱۱
۱۳۹۰	۱۵۴	۵۱۱
۱۳۹۵	۱۶۲	۵۱۱



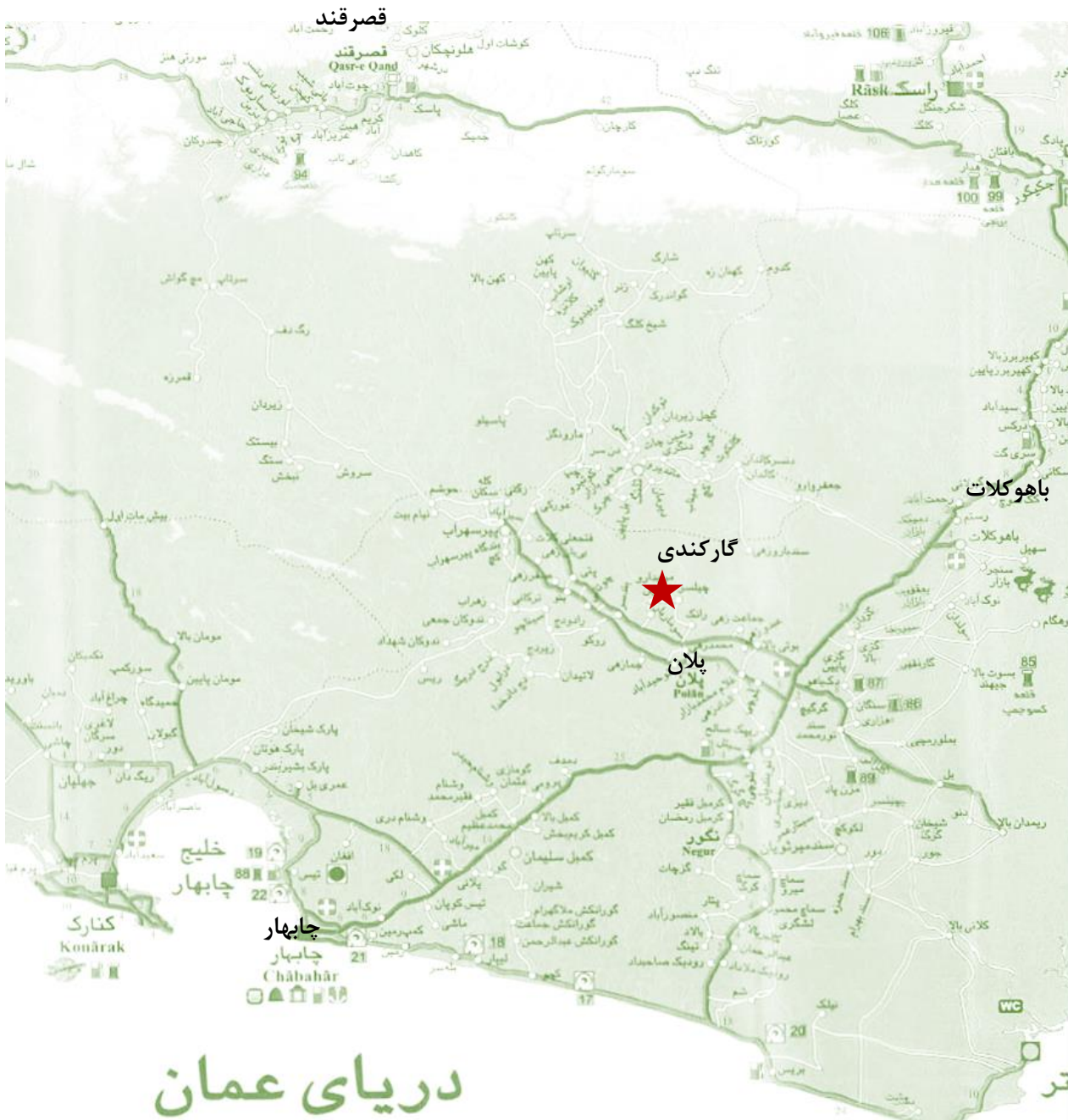
تصویر ۱۷ تحولات جمعیتی روستای گارکندی طی ۵۰ سال گذشته

### ۳.۲. مرکزیت روستای گارکندی

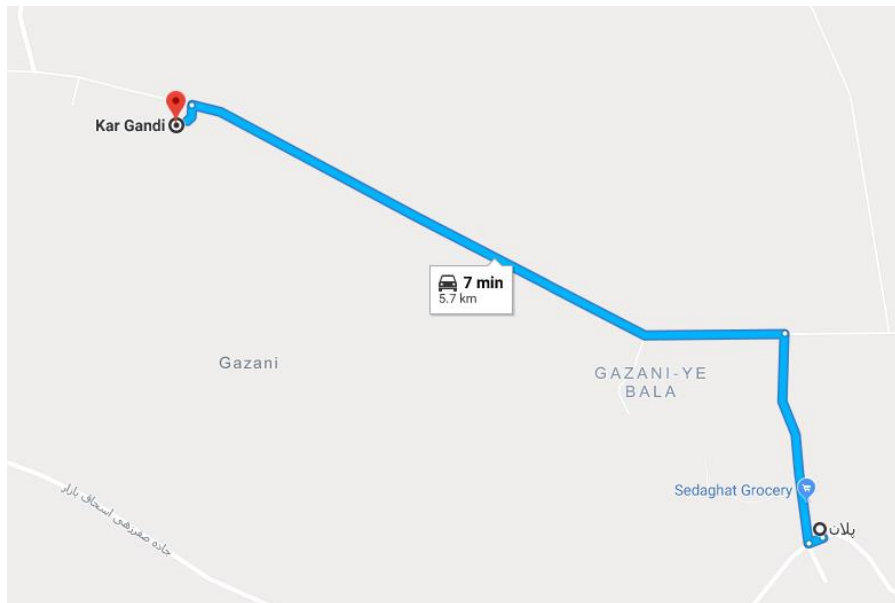
#### ۳.۲.۱. مرکزیت جغرافیایی

با توجه به نقشه زیر، روستای گارکندی تقریباً در میانه سه راهی قرار گرفته است که روستاهای دهستان پلان در اطراف آن واقع شده‌اند. پرجمعیت‌ترین روستاهای محدوده، روستاهای دیول، سیدبار، جدگال، چیلسر و گزانی پتی هان هستند. تراکم روستاهای محدوده

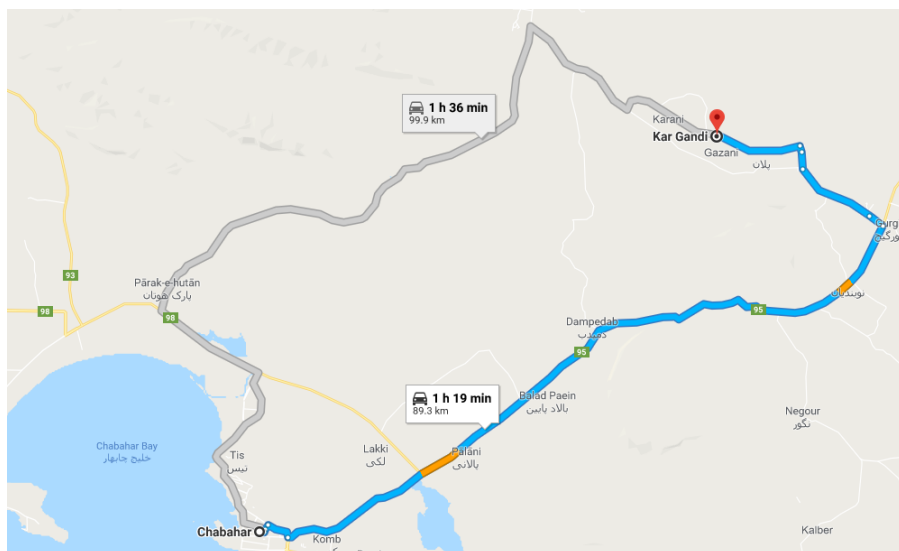
به نسبت بالا است و دلیل آن طایفه‌ای بودن و خویشاوندی افراد است، که برای تحصیل در دوره دبیرستان به روستای گارکندی مراجعه میکنند. فاصله این روستا از شهر پلان برابر ۶ کیلومتر، از روستاهای حومه آن، که برای تحصیل به روستای گارکندی می‌آیند، از ۵۰۰ متر تا ۲۳۰۰ متر متغیر است.



تصویر ۱۸ موقعیت روستای گارکندی نسبت به مراکز شهرستان‌های اصلی منطقه



تصویر ۱۹ فاصله روستای گارکندی از شهر پلان



تصویر ۲۰ فاصله روستای گارکندی از شهر چابهار

### ۳.۲.۲. مرکزیت (به لحاظ داشتن طرح هادی، خانه بهداشت و...)

به طور کلی استان سیستان و بلوچستان مهاجر فرست است و از طرفی نرخ باروری در مجموع و در سطح کشور رو به کاهش است. بنابراین اگر در روستایی جمعیت و تعداد خانوار رو به افزایش باشد به احتمال زیاد آن روستا از مرکزیت برخوردار است و نسبت به روستاهای مجاور از امکانات و تسهیلات بیشتری برخوردار است. طبق آنچه در بخش‌های گذشته گفته شد، روستای گارکندی مرکزیت به نسبت بالایی دارد و طبق آمار جمعیتی بخش ۱-۳- جمعیت و تعداد خانوار آن رو به افزایش است. همچنین بر اساس مطالعات میدانی جهت تدوین طرح هادی روستا و بر اساس روش تجزیه و تحلیل جریانهای روستاهای گزانی، گندو بازار، چیلسر، سیدبار به منظور بهره‌گیری از خدمات تعاونی، ابتدایی و راهنمایی و روستاهای علی‌آباد، راهو زهی، چوکات وسطی و رسول بخش بازار به منظور بهره‌گیری از خدمات خانه بهداشت و روستاهای چوکات وسطی، عرب زهی و دیول به منظور بهره‌گیری از خدمات تعاونی مراجعاتی به روستای گارکندی دارند، بنابراین قابل ذکر است که روستای مذکور دارای حوزه نفوذ است (بنیاد مسکن، ۹۰).

### ۳.۳. وضعیت مدرسه موجود

این روستا با تعداد ۱۹۵ دانش آموز در مقطع متوسطه اول و دوم دخترانه دارای یک بنای قدیمی ۵۰ ساله با ۶ کلاس می باشد که از سوی نوسازی آموزش و پرورش تخریبی اعلام شده و در نوبت اول آن دانش آموزان ابتدایی بصورت مختلط و در نوبت دوم دختران دوره اول و دوم متوسطه به تحصیل مشغول می باشند.

### ۳.۴. مشارکت مردم محلی

به دلیل خویشاوندی و روابط حسنه افراد روستای گارکندی و روستاهای تحت نفوذ، مشارکت نسبتاً خوبی در جریان است. معلمین روستا ارتباط نزدیک و خوبی با هم دارند و به طور مرتب با یکدیگر در تماس بوده و هر هفته دور هم جمع می شوند. همچنین به دلیل وضعیت اسفبار مدرسه دبیرستان دوره اول موجود که فاقد شرایط مطلوب و ایمنی لازم است، با هم یاری اهالی، اقدام به احداث مدرسه جدید شده است. در این میان حرکت های مردمی و اجتماعی بسیار مثبتی از سوی اهالی شکل گرفته که منجر به مشارکت هر چه بیشتر ایشان و تلاش برای بهبود و توسعه روستای گارکندی شده است. به طور مثال اهالی و معلمین خود در مراحل اجرایی و بنایی ساختمان مدرسه هم مشارکت نموده اند و هر روز یک خانواده مسئولیت پخت و پز و پذیرایی از نیروی کار را بر عهده می گیرد. لازم به ذکر است که اخیراً با پیگیری معلمین، موفق شدند حدود ۵ میلیون تومان جمع آوری و مجموعه ای از کتاب های کمک آموزشی برای دانش آموزان کنکوری روستا را تهیه نمایند.

نوع مشارکت روستاییان	مشارکت اقتصادی	مشارکت کالبدی	مشارکت فکری	مشارکت اجتماعی	مشارکت انسانی
نحوه مشارکت روستاییان	<ul style="list-style-type: none"> <li>- مشارکت در اهداء زمین جهت ساخت مساجد روستا</li> <li>- مشارکت در اهداء زمین جهت ساخت مدرسه</li> <li>- مشارکت مالی در تامین هزینه های ساخت مساجد روستا</li> <li>- مشارکت مالی در تامین هزینه های ساخت مدرسه روستا</li> <li>- مشارکت در اهداء بخشی از واحد مسکونی به عنوان ساختمان دهیاری</li> </ul>	<ul style="list-style-type: none"> <li>- مشارکت در اهداء بخشی از واحد مسکونی به عنوان ساختمان دهیاری</li> <li>- مشارکت در اهداء زمین جهت ساخت مدرسه</li> <li>- مشارکت در اهداء زمین جهت ساخت مساجد روستا</li> </ul>	<ul style="list-style-type: none"> <li>- مشارکت در همفکری جهت حل مشکلات روستاییان</li> </ul>	<ul style="list-style-type: none"> <li>- مشارکت در برگزاری مراسم عزا و شادی</li> <li>- مشارکت در کمک مالی به برگزار کنندگان مجالس و...</li> </ul>	<ul style="list-style-type: none"> <li>- مشارکت در احداث شبکه آب آشامیدنی روستا</li> <li>- مشارکت در تامین نیروی انسانی جهت کندن چاله های تیر برق</li> </ul>

### ۳.۵. تعداد دانش آموزان

روستای گارکندی در حال حاضر حدود ۱۹۵ دانش آموز دختر در مقطع دبیرستان دوره اول و دوم دارد و به دلیل نبود مدارس در روستاهای اطراف، متقاضیان فراوانی مطابق جدول پیوست از این روستاها دارد.



ردیف	نام روستا	موقعیت جغرافیایی	فاصله از گارکندی (تقریبی)	تعداد خانوار	جمعیت			آمار دانش آموزان	وضعیت
					کل	زن	مرد		
۱	سیدبار حسینی	شمال غرب	۱۵۰۰ متر	۳۱	۸۸	۴۱	۴۷	فاقد	
۲	مردارو بالا و پایین	شمال غرب	۱۶۰۰ متر	۷۱	۲۲۴	۱۱۰	۱۲۴	حضرت ابوطالب	
۳	دیول	شمال غرب	۲ کیلومتر	۱۶۵	۶۲۵	۳۲۳	۳۰۲	شهید دستغیب	
۴	سومار بار (سیدبار جداگال)	شمال غرب	۱۲۰۰ متر	۹۶	۴۱۹	۱۷۷	۲۴۲	شهید دستغیب	
۵	کهرداری	مغرب	۲۱۰۰ متر	۵۲	۱۸۲	۹۷	۸۶	فاقد	
۶	چوکات عبدالکریم	جنوب	۵۰۰ متر	۴۰	۱۲۴	۵۶	۶۸	فاقد	
۷	چوکات بالا	مغرب	۲۳۰۰	۹۲	۳۱۵	۱۴۸	۱۶۷	فاقد	
۸	چوکات وسط	مغرب	۱۷۰۰	۸۲	۲۸۳	۱۵۰	۱۲۲	علم الهدی	
۹	چوکات پایین	مغرب	۸۰۰	۵۵	۱۲۸	۷۰	۵۸	فاقد	
۱۰	بندسر چوکات	جنوب	۷۰۰	۱۰۷	۳۱۶	۱۳۹	۱۷۷	شهید بهشتی	
۱۱	گزانی پتی هان	جنوب	۵۰۰	۱۰۸	۳۷۳	۱۵۷	۲۱۶	غذیر	
۱۲	گزانی تاج محمد	مشرق	۵۰۰	۱۰۵	۴۰۴	۲۰۴	۲۰۰	رودکی	
۱۳	گزانی پایین (میران)	جنوب شرق	۷۰۰	۵۸	۲۰۰	۱۰۶	۹۴	شهید مدنی	
۱۴	چیلسر	شمال	۲۳۰۰	۹۲	۴۶۷	۲۲۰	۲۴۷	شهید کیخا	
۱۵	گندو بازار	شمال شرق	۱۰۰۰	۵۴	۲۵۹	۱۱۹	۱۴۰	ایثار	
جمع	۱۵ روستا			۱۲۰۹ خانوار	۴۴۲۸	۲۱۲۷	۲۳۰۱	۱۰ مدرسه ابتدایی	
							۶۸۱ دانش آموز		

تصویر ۲۱ لیست روستاهای اطراف گارکندی همراه با آمار جمعیتی و دانش آموزان ابتدایی که برای تحصیل دبیرستان به روستای گارکندی مراجعه می‌کنند.

### ۳.۶. نحوه دسترسی دانش آموزان به مدرسه

دانش آموزان از روستاهای اطراف به وسیله سرویس به گارکندی مراجعه می‌کنند که هزینه آن با کمک اهالی روستاها تأمین می‌شود.

### ۳.۷. امکان پشتیبانی توسط انجمن حامی

روستای گارکندی در نزدیکی تعدادی از پروژه‌های ساخته شده انجمن حامی قرار دارد. همانطور که در تصویر شماره ۲۲ قابل مشاهده است، روستاهای صدیق زهی، سانک زهی، بلوچی عبدالله و نیز پیرسهراب در نزدیک این روستا واقع شده‌اند و دسترسی مناسبی را برای پشتیبانی آینده مدرسه تأمین می‌کند.



تصویر ۲۲ موقعیت روستا نسبت به دیگر مدارس ساخته شده توسط انجمن حامی (در نقشه فوق نقاط سبز رنگ نشانگر مدارس ساخته شده و نقاط قرمز رنگ نشانگر مدارس تأیید شده و در انتظار جذب حامی در انجمن حامی هستند)

#### ۴. جمع‌بندی و نتیجه‌گیری

بخش پلان یکی از مناطق محروم استان سیستان و بلوچستان است که از نظر شاخص‌های آب، فضاهای آموزشی، راه، برق و طرح هادی روستایی در حد ضعیف بوده و با مشکلات فراوان مواجه است. با توجه به اینکه مرکز آموزشی موجود در روستای گارکندی وظیفه خدمت‌رسانی به تعداد فراوانی از روستاهای اطراف را برعهده دارد، تأمین فضای مناسب برای کلاس‌های آن در اولویت قرار دارد. بررسی‌ها و آمار و ارقام و از همه مهمتر مشارکت محلی در آن روستا بسیار مثبت است و با توجه به حرکت اهالی در اقدام به ساخت مدرسه، روش اجرایی به صورت امانی بسیار مطلوب و امکان پذیر به نظر می‌رسد. چنانچه تأمین اعتبار از طریق خیر حل شود این مدرسه می‌تواند برای سال آینده به بهره برداری برسد.

با توجه به مطالب ذکر شده در بخش‌های گذشته، روستای گارکندی معیارهای مورد نظر انجمن حامی را برای ساخت مدرسه در بردارد. و با توجه به شرایط نامطلوب مجموعه حاضر، ساخت مدرسه مورد نیاز به شدت ضروری به نظر می‌رسد.

امکانات دسترسی	پشتیبانی انجمن حامی	تعداد دانش آموز لازم‌التعلیم	مشارکت محلی	مرکزیت خدماتی	مرکزیت جغرافیایی	جمعیت و مهاجرت
✓	✓	✓	✓	✓	✓	✓

#### منابع

- خبرگزاری عطنا، [www.atnanews.ir](http://www.atnanews.ir)
- بنیاد مسکن انقلاب اسلامی (۱۳۹۰) طرح هادی روستای گارکندی

تصاویری از محل فعلی مدرسه



